

完整報告

GPAA (General Primary-school Admission Assessment)
全港幼兒升小綜合能力評測
中國語文II (2022 第二季度)

學生姓名：陳大文
測試編號：202203947
學生編號：28384722
報告日期：2022年4月1日

目錄

前言

全港幼兒升小綜合能力評測 (GPAA) 是針對本港幼兒升小各項所需學術能力而設計，目的為透過評估幼兒學生 (K1-K3) 包括各項學術能力如中文聽說讀，數理邏輯等，家長可藉GPAA為幼兒持續評估，加深了解幼兒學習進度，同時了解幼兒與心儀學校的要求差距。

簡介

本報告共分為兩大部分。第一部分顯示考生個人的評估表現。表現分析將細分為五項獨立分項能力，透過考生的答題表現，分析考生在不同課題及能力範疇上的表現，以仔細了解學生的能力。

第二部分顯示全港考生的整體平均評估表現，包括以全港各區及考生所在地區的成績分析數據，就讀幼稚園其他考生的能力對比，另外亦根據考生心儀小學之其他考生能力對比等。

注：基於測試題目數量有所限制，而學生的能力表現亦會受多項因素所影響，本報告的內容只供參考。

(一) 考生個人能力評估

- (a) 考生個人能力分析 P. 3
- (b) 考生單項能力分析 P. 4 – P. 6

(二) 全港考生能力評估對比

- (a) 全港及同區能力表現 P. 7 – P. 8
- (b) 跨區Top 3能力表現對比 P. 9
- (c) 就讀幼稚園能力對比 P. 10
- (d) 全港最佳成績三大幼稚園對比 P. 11
- (e) 自選三間小學之能力對比 P. 12

(三) 等級分數指引附表 P. 13

(一) 考生個人能力評估

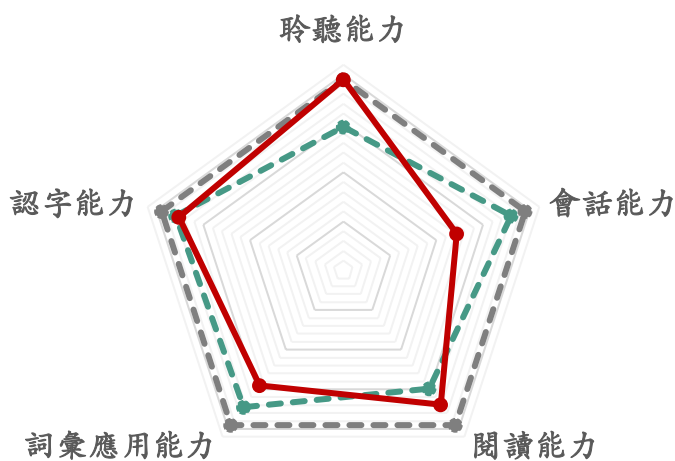
(a) 考生個人能力分析

考生分數: 90

考生個人能力評級

A-

考生的各次測試整體評分為A-，證明考生的中文各項能力上的得分合乎水平。於各科目參與的統測試之學生當中，考生獲得的分數低於平均得分和半位數。



--●-- 滿分 -●- 整體考生平均值 —●— 考生表現

整體考生表現 (100分滿分)

平均分

70

上四分位數(75%)

80

中位數 (50%)

85

下四分位數(25%)

75

科目	考生分數	平均分	上四分位數	中位數	下四分位數
中文(聽、說、讀、寫)	90	70	80	85	75
中文(閱讀)	85	75	85	80	70
中文(聽、說)	80	70	80	75	65
中文(寫)	85	75	85	80	70

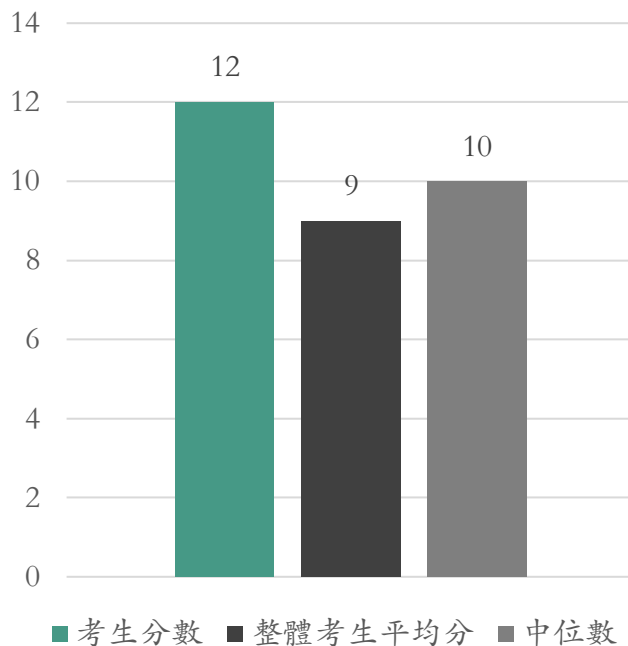
(一) 考生個人能力評估

(b) 考生單項能力分析

考生聆聽能力評級

A

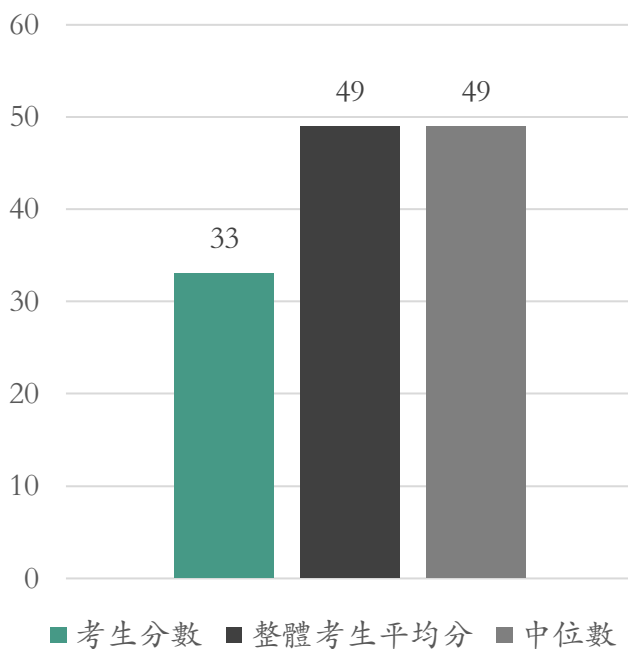
考生的聆聽能力上的得分表現為A級，說明考生能充分理解所聽音素中大部分音節的意義，能理解70%以上的所聽材料內容並有理解。



考生會話能力評級

C

考生的會話能力上的得分表現為C級，說明考生能充分理解所聽音素的會話能力部分的表現為低，能理解表達70%的信息，大部分時間能理解其基本意思的語言，能理解其目的和增加理解程度。



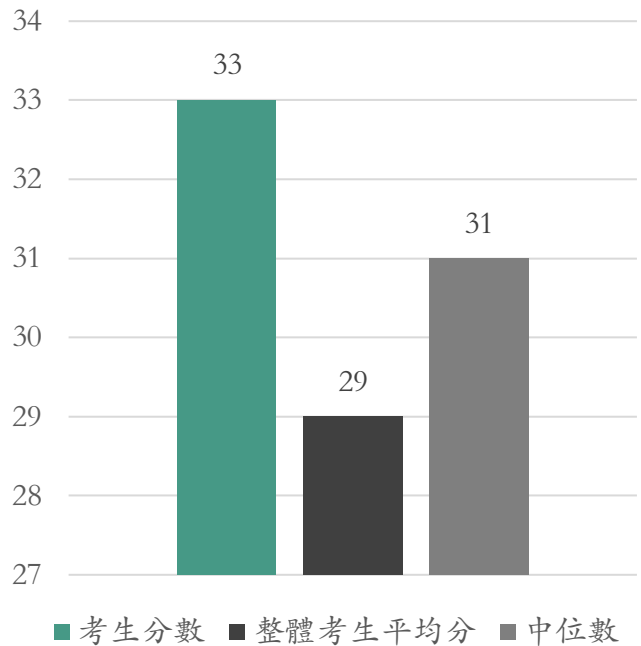
(一) 考生個人能力評估

(b) 考生單項能力分析

考生閱讀能力評級

A

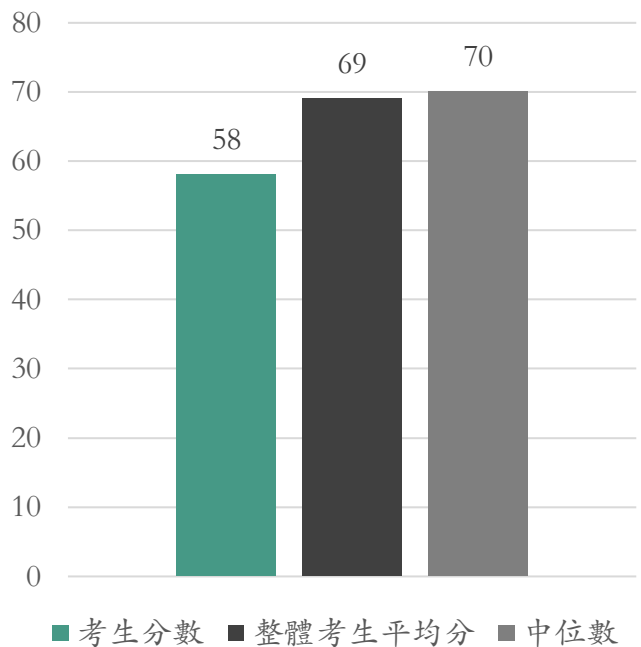
考生的閱讀能力上的得分表現為A級，說明考生能自如地理解考生的中文閱讀材料的要義，能理解70%以上的閱讀材料並能運用。



考生詞彙應用能力評級

C

考生的會話能力上的得分表現為C級，說明考生能自如地理解考生的會話能力材料的要義為低，能理解高達70%的會話，且能恰當地運用會話材料中的語言，能理解材料中的主要內容，能理解材料中的主要內容。



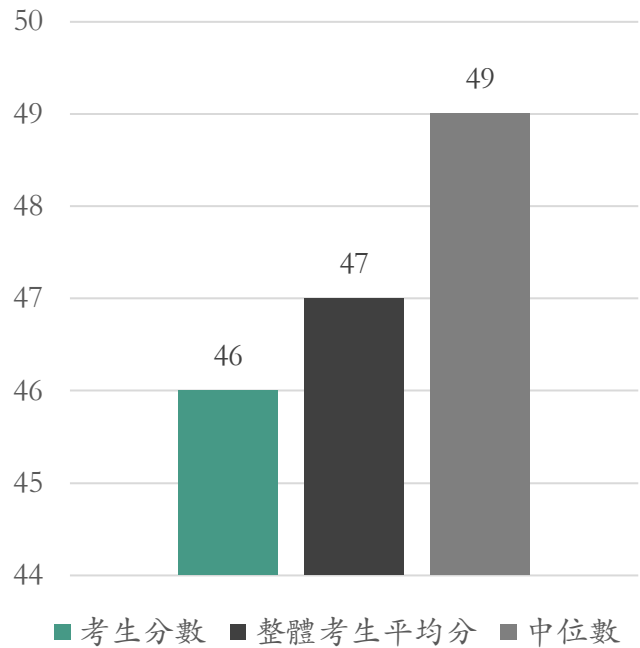
(一) 考生個人能力評估

(b) 考生單項能力分析

考生認字能力評級

B

考生的認字能力與平均得分表現
為良好，證明考生能合上程度
理解考生的認字能力與平均
分。此評級與平均得分表現
所屬之程度中。



(二) 全港考生能力評估對比

(a) 全港及同區能力表現

本部分將以全港各區及考生所在地區的成績分析數據。因十八區與校網的關係息息相關，家長及老師藉此可以了解考生於全港及當區的評測表現，理解考生在本科的能力並作為訂立升學選校目標的參考。而全港評估則有助考生、家長及老師在足夠的樣本量的基礎上了解考生成績的水平。

全港各區評估表現 (平均分數 - 100分滿分)



全港各區單項能力表現 (評級)

項目	聆聽能力	會話能力	閱讀能力	詞彙應用能力	認字能力
中西區					
東區					
南區					
灣仔區					
九龍城區					
觀塘區					
深水埗區					
黃大仙區					
油尖旺區					
離島區					
葵青區					
北區					
西貢區					
沙田區					
大埔區					
荃灣區					
屯門區					
元朗區					

(二) 全港考生能力評估對比

(a) 全港及同區能力表現

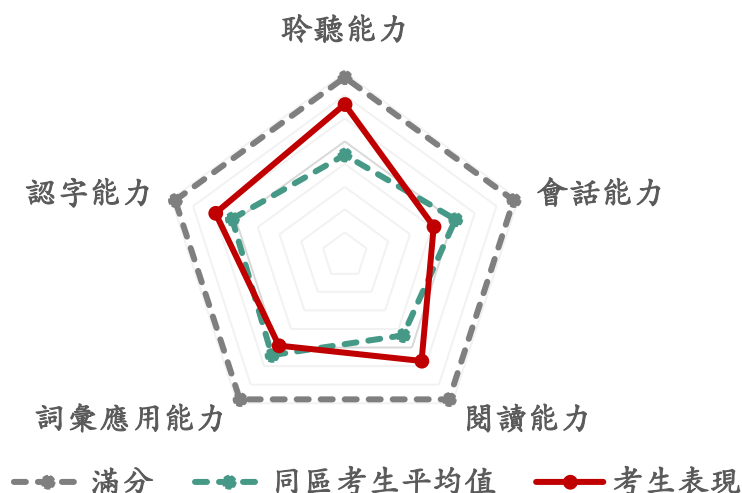
考生同區評估表現對比

對比考生於所屬區分的能力評分屬於什麼水平，清晰指出各項能力的對比高低之百分比，讓家長了解該針對哪項能力去提升學生的中文水平。

同區能力表現對比

高於水平

考生所在地區：
荃灣區



評語及指引

學生於聆聽能力表現良好，能理解大部份的語音，能理解大部份的語音，能理解大部份的語音，能理解大部份的語音，能理解大部份的語音。

- 1. 能理解大部份的語音，能理解大部份的語音，能理解大部份的語音，能理解大部份的語音，能理解大部份的語音。
- 2. 能理解大部份的語音，能理解大部份的語音，能理解大部份的語音，能理解大部份的語音，能理解大部份的語音。
- 3. 能理解大部份的語音，能理解大部份的語音，能理解大部份的語音，能理解大部份的語音，能理解大部份的語音。

(二) 全港考生能力評估對比

(b) 跨區 Top 3 能力表現對比

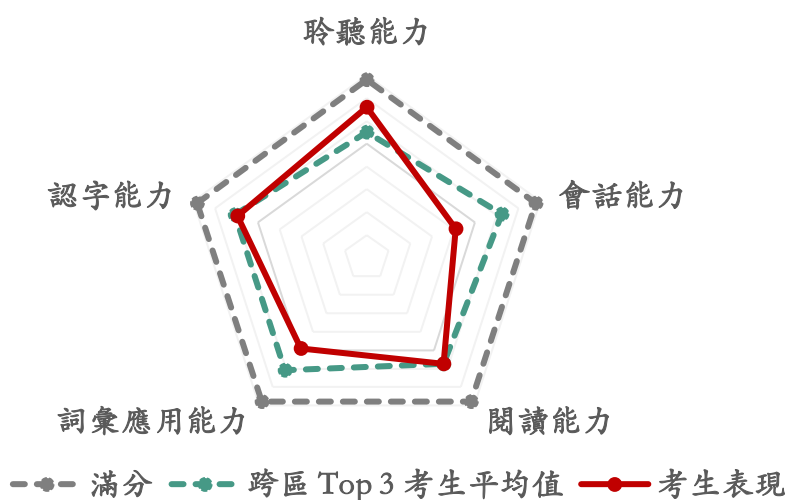
對比考生於全港最高成績之三個區分的能力評分屬於什麼水平，清晰指出各項能力的對比高低之百分比，讓家長知道於全港性的小一面試當中，考生的能力是否到達應有水平，應就該項能力去協助學生提升中文能力以在全港的小一面試當中脫穎而出。

跨區 Top 3 能力表現對比

達至正常水平

Top 3 地區：

- 九龍城區
- 灣仔區
- 葵青區



評語及指引

學生於全港最高成績之三個區分的能力評分屬於什麼水平，清晰指出各項能力的對比高低之百分比，讓家長知道於全港性的小一面試當中，考生的能力是否到達應有水平，應就該項能力去協助學生提升中文能力以在全港的小一面試當中脫穎而出。

(二) 全港考生能力評估對比

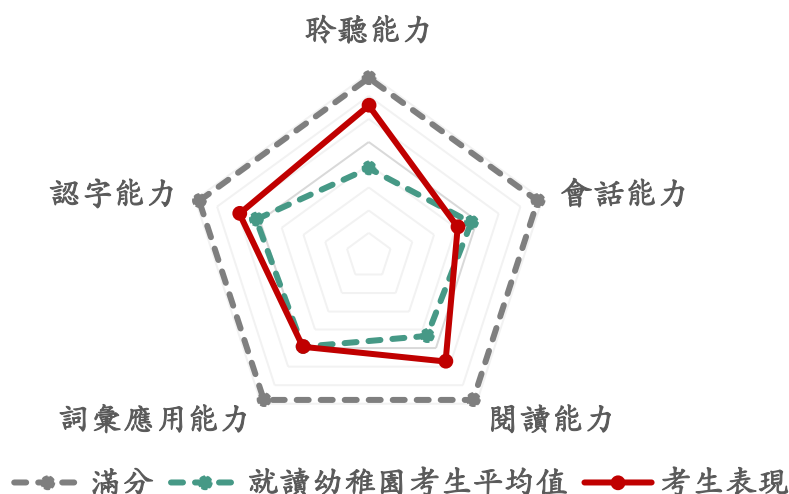
(c) 就讀幼稚園能力對比

對比考生就讀之幼稚園的學生整體能力水平，指出學生於各項能力上與過往同校生的中文表現之分別，好讓家長掌握考生目前的水平是否合乎同校的應有中文水平。

就讀幼稚園能力表現對比

高於水平

考生就讀之幼稚園：
民生書院幼稚園



評語及指引

考生於聆聽、會話、閱讀、詞彙應用及認字五項中文能力表現中，均高於就讀之幼稚園考生平均水平，顯示其具備良好的中文能力。考生在各項中文能力表現中，均高於就讀之幼稚園考生平均水平，顯示其具備良好的中文能力。

(二) 全港考生能力評估對比

(d) 全港最佳成績三大幼稚園對比

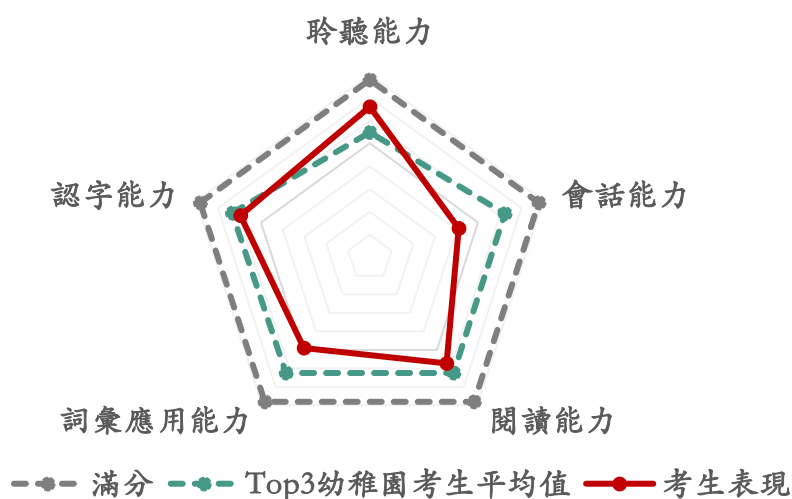
對比考生與全港幼稚園獲最佳成績的三間幼兒園學生整體成績，指出學生於各項能力上對比過往三間幼兒園考生的中文表現之分別，讓家長進一步了解考生於公開面試當中與其他卓越學校學生的能力分別，好讓家長可以進一步制定考生的學習計劃，加以提升各項中文的能力，從而有能力與其他優良學生競爭。

Top 3 幼稚園能力表現對比

達至正常水平

Top 3 幼稚園：

- 學之園幼稚園
- 國際英文幼稚園 St. Catherine's
- 根德園幼稚園



評語及指引

考生於公開面試中表現良好，顯示其具備良好的中文溝通能力。家長可根據考生的表現，為其制定合適的學習計劃，以進一步提升其中文能力。

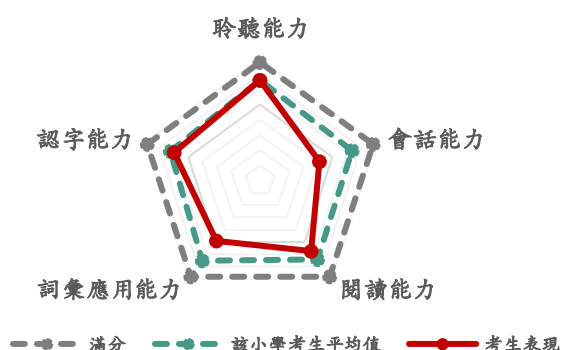
(二) 全港考生能力評估對比

(e) 自選三間小學之能力對比

對比家長自選的三間學校之過往整體成績對比，於各項能力上詳細分析考生的優勝和欠缺的地方，並提供適合的建議讓家長針對性去制定學生的訓練和學習計劃，以成功達到該校的成績要求。

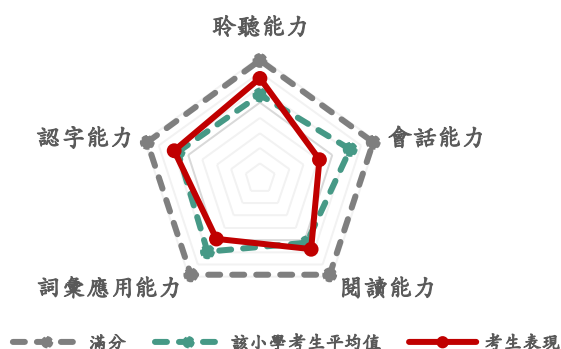
自選小學(一)	聖保羅男女中學附屬小學 (SPCC)
獲取錄機率	未合乎取錄要求

聖保羅男女中學附屬小學 (SPCC) 過往整體成績對比，各項能力上表現如下：(圖表顯示考生表現低於該小學考生平均值，且低於滿分要求)



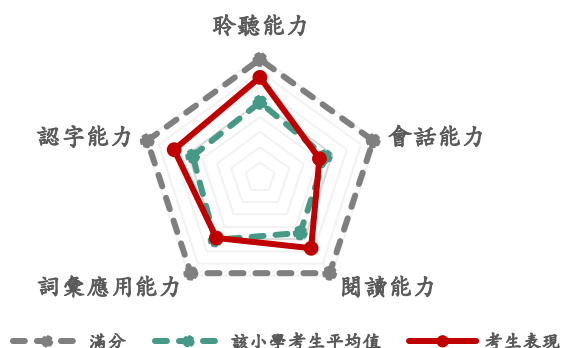
自選小學(二)	保良局蔡繼有學校 (CKY)
獲取錄機率	有機會獲取錄

保良局蔡繼有學校 (CKY) 過往整體成績對比，各項能力上表現如下：(圖表顯示考生表現接近該小學考生平均值，但仍低於滿分要求)



自選小學(三)	保良局陳守仁小學 (TSL)
獲取錄機率	大機會獲取錄

保良局陳守仁小學 (TSL) 過往整體成績對比，各項能力上表現如下：(圖表顯示考生表現接近該小學考生平均值，且接近滿分要求)



本報告內容並非選校建議，亦不構成任何百分百升讀心儀小學之保證。
本報告的內容只參考過往數據分析，它並沒有考慮考生臨場面試的表現及特別的其他狀況等。

(三) 等級分數指引附表

總表現等級

整體表現評分	級別	分數
A	A+	98-100
	A	95-97
	A-	90-94
B	B+	87-89
	B	85-86
	B-	80-84
C	C+	76-79
	C	70-75
	C-	60-69
不合格	不合格	0-59

中文I 等級分數指引

級別	卷一	卷二	卷三	卷四	卷五
A+	95-100	95-100	95-100	95-100	95-100
A	90-94	90-94	90-94	90-94	90-94
A-	85-89	85-89	85-89	85-89	85-89
B+	80-84	80-84	80-84	80-84	80-84
B	75-79	75-79	75-79	75-79	75-79
B-	70-74	70-74	70-74	70-74	70-74
C+	65-69	65-69	65-69	65-69	65-69
C	60-64	60-64	60-64	60-64	60-64
C-	55-59	55-59	55-59	55-59	55-59
不及格	50-54	50-54	50-54	50-54	50-54

中文II 等級分數指引

級別	卷一	卷二	卷三	卷四	卷五
A+	95-100	95-100	95-100	95-100	95-100
A	90-94	90-94	90-94	90-94	90-94
A-	85-89	85-89	85-89	85-89	85-89
B+	80-84	80-84	80-84	80-84	80-84
B	75-79	75-79	75-79	75-79	75-79
B-	70-74	70-74	70-74	70-74	70-74
C+	65-69	65-69	65-69	65-69	65-69
C	60-64	60-64	60-64	60-64	60-64
C-	55-59	55-59	55-59	55-59	55-59
不及格	50-54	50-54	50-54	50-54	50-54



Edcademy HK 作為 General Primary-school Admission Assessment (GPAA) 的官方負責機構，開發了專為幼兒學生 (K1-K3) 測試其各項學術能力，例如中文聽說讀，數學運算能力等，讓家長，老師和學校更掌握幼兒的學習情況，加以改善和提升學習的效率。



Website: <https://www.edcademy.hk/>



Facebook: <https://www.facebook.com/edcademyhk>



Email: info@edcademy.hk



Phone / WhatsApp: [\(+852\) 9448 9970](tel:+85294489970)



Address: Rm C, No. 125, Ma Tau Chung Rd, To Kwa Wan, Kowloon, HK

—本報告的內容只供參考—